

**ОПИСАНИЕ ПОРЯДКА ПРОВЕДЕНИЯ
МОНИТОРИНГА КАЧЕСТВА ДОШКОЛЬНОГО ОБРАЗОВАНИЯ в 2021 году**

ПЕРЕЧЕНЬ УСЛОВНЫХ ОБОЗНАЧЕНИЙ И СОКРАЩЕНИЙ

Внутренний мониторинг — внутренний мониторинг качества дошкольного образования в организации, осуществляющей образовательную деятельность в сфере дошкольного образования

ДО — дошкольное образование

ДОО — организация, осуществляющая образовательную деятельность в сфере дошкольного образования

ЕИП МКДО — единая информационная платформа мониторинга качества дошкольного образования

Закон об образовании — Федеральный закон от 29 декабря 2012 года № 273-ФЗ «Об образовании в Российской Федерации»

Концепция МКДО, Концепция — Концепция мониторинга качества дошкольного образования

Лицензия — лицензия на право осуществления образовательной деятельности

МКДО, мониторинг — мониторинг качества дошкольного образования

МОСУ – Муниципальные органы самоуправления

ОВЗ — ограниченные возможности здоровья

ОП ДО — образовательная программа дошкольного образования

ООП ДО, Программа — основная образовательная программа дошкольного образования

ПООП ДО — Примерная основная образовательная программа дошкольного образования, одобренная решением федерального учебно-методического объединения по общему образованию от 20 мая 2015 года № 2/15

РОИВ – Региональные органы исполнительной власти

Рособрнадзор — Федеральная служба по надзору в сфере образования и науки

РППС — развивающая предметно-пространственная среда

РСДО — региональная система дошкольного образования

ФГОС ДО — Федеральный государственный образовательный стандарт дошкольного образования, утвержденный приказом Министерства образования и науки Российской Федерации от 17 октября 2013 года № 1155

Шкалы МКДО — Шкалы комплексного мониторинга качества дошкольного образования

1. Общие положения

1.1. Порядок проведения мониторинга качества дошкольного образования (далее – Порядок МКДО) определяет формы проведения мониторинга, участников, требования к его механизмам и процедурам, требования, предъявляемые к лицам, привлекаемым к проведению мониторинга, порядок проведения мониторинга в 2021 году, порядок использования результатов МКДО.

1.2. МКДО осуществляется в целях информационной поддержки разработки и реализации государственной политики Российской Федерации в сфере образования, непрерывного системного анализа, оценки качества, динамики и перспектив развития системы дошкольного образования (в том числе в части эффективности деятельности организаций, осуществляющих образовательную деятельность), усиления результативности функционирования образовательной системы за счет повышения качества принимаемых для нее управленческих решений, а также в целях выявления нарушения требований законодательства об образовании¹.

1.3. Организация МКДО осуществляется Федеральной службой по надзору в сфере образования и науки, органами исполнительной власти субъектов Российской Федерации, осуществляющими государственное управление в сфере образования (далее - органы исполнительной власти субъектов Российской Федерации), и органами местного самоуправления, осуществляющими управление в сфере образования (далее - органы местного самоуправления).

1.4. МКДО включает в себя сбор информации о системе образования в части контроля качества дошкольного образования, обработку, систематизацию и хранение полученной информации, а также непрерывный системный анализ состояния и перспектив развития образования, выполненный на основе указанной информации (далее - сбор, обработка и анализ информации).

1.5. МКДО предусматривает многоуровневый сбор, обработку, систематизацию и анализ информации: на уровне организации, осуществляющей образовательную деятельность в сфере дошкольного образования, на уровне органов местного самоуправления, на уровне органов исполнительной власти субъектов Российской Федерации и на федеральном уровне.

¹ Постановление Правительства Российской Федерации от 05.08.2013 N 662 "Об осуществлении мониторинга системы образования" (вместе с "Правилами осуществления мониторинга системы образования")

1.6. Мониторинг проводится в целях установления соответствия реализуемой в организации образовательной деятельности в сфере дошкольного образования требованиям Федерального государственного образовательного стандарта дошкольного образования (ФГОС ДО) и формирования основы развития системы дошкольного образования.

1.7. Показатели МКДО устанавливаются Федеральной службой по надзору в сфере образования и науки на основе требований ФГОС ДО. Показатели МКДО 2021 указываются в Комплексе МКДО, включающем Концепцию МКДО и Инструментарий МКДО, ежегодно актуализируемые в соответствии с изменениями нормативно-правовой базы Российской Федерации в сфере образования.

Показатели МКДО объединяются в 9 областей качества: образовательные ориентиры; образовательная программа; содержание образовательной деятельности; образовательный процесс; образовательные условия; условия получения дошкольного образования лицами с ограниченными возможностями здоровья и инвалидами; взаимодействие с родителями (законными представителями); здоровье, безопасность и повседневный уход; управление и развитие.

2. Формы проведения МКДО

2.1. МКДО проводится в форме каскадного оценивания качества дошкольного образования с использованием Комплекса МКДО и включает последовательную оценку качества дошкольного образования в разрезе областей и показателей качества МКДО на уровне ДОО, на уровне органов местного самоуправления муниципальных районов и городских округов, на уровне органов исполнительной власти субъектов Российской Федерации и на уровне федеральных органов исполнительной власти в сфере образования.

2.2. МКДО предусматривает структурированный анализ следующей информации:

– *нормативно-правовой* — предусматривает сбор и анализ нормативно-правовых документов, регулирующих деятельность ДОО, локальных нормативных актов и другой документированной информации, регламентирующей и характеризующей текущую деятельность ДОО, а также органов местного самоуправления в сфере дошкольного образования, региональных и федеральных органов управления образованием в сфере дошкольного образования.

– *заявительной* — предусматривает сбор информации заявительного характера о реализуемой деятельности объекта мониторинга, собираемой путем анкетирования и интервьюирования участников МКДО, проведения самооценок с использованием структурированных электронных форм;

– *профессиональных наблюдений* — предусматривает сбор информации путем проведения наблюдений за реализуемым образовательным процессом и условиями его реализации квалифицированными специалистами ДОО, уполномоченными руководителем ДОО для проведения внутренней оценки качества дошкольного образования и услуг по присмотру и уходу в группах ДОО, качеством взаимодействия сотрудников ДОО между собой и с внешней средой;

– *экспертных наблюдений* — предусматривает сбор информации путем проведения внешнего экспертного наблюдения за реализуемым образовательным процессом и условиями его реализации;

– *информации об удовлетворенности потребителей образовательных услуг и услуг по присмотру и уходу за детьми* — предусматривает сбор информации о вовлеченности родителей (законных представителей) в образовательную деятельность ДОО и об удовлетворенности родителей (законных представителей) воспитанников ДОО качеством образовательного процесса и условиями его реализации.

3. Объекты мониторинга

Объектами МКДО являются:

- группа организации, осуществляющей образовательную деятельность в сфере дошкольного образования;
- организации, осуществляющие образовательную деятельность в сфере дошкольного образования в целом;
- система управления образованием, реализуемая на уровне местного самоуправления;
- система государственного управления в сфере образования, реализуемая на уровне государственной власти субъектов Российской Федерации;
- система государственного управления в сфере образования, реализуемая на федеральном уровне.

4. Участники МКДО

Основные категории участников мониторинга качества дошкольного образования:

- Федеральная служба по надзору в сфере образования и науки, органы исполнительной власти субъектов Российской Федерации и привлекаемые ими специалисты для проведения МКДО;

- органы исполнительной власти субъектов Российской Федерации, осуществляющие переданные Российской Федерацией полномочия по государственному контролю (надзору) в сфере образования;
- органы местного самоуправления;
- образовательные организации, осуществляющие образовательную деятельность в сфере дошкольного образования (ДОО);
- сотрудники ДОО;
- обучающиеся, родители (законные представители) воспитанников ДОО;
- организации-операторы МКДО;
- эксперты МКДО.

5. Комплект МКДО

Мониторинг осуществляется с использованием Комплекта МКДО, который включает Концепцию МКДО, Описание механизмов, процедур и инструментария МКДО, Инструментарий МКДО. Комплект МКДО подлежит ежегодной актуализации в соответствии с изменениями нормативно-правовой базы Российской Федерации, регулирующей деятельность организаций, осуществляющих образовательную деятельность в сфере дошкольного образования, а также регулирующей деятельность органов местного самоуправления и органов исполнительной власти субъектов Российской Федерации.

Концепция МКДО описывает основополагающие компоненты МКДО: концептуальную, научно-методологическую, правовую, организационную и технологическую основы проведения мониторинга, задает единые ориентиры для развития качества дошкольного образования при сохранении вариативности и многообразия разрабатываемых и реализуемых образовательных программ.

Концепция МКДО задает набор областей и показателей качества МКДО. Инструментарий МКДО включает измерительные материалы для оценки каждого показателя качества МКДО, а также описывает алгоритмы обработки собранной информации.

Для того чтобы мониторинговые мероприятия выполняли не только контролирующую, но и *развивающую функцию*, задавали четкие ориентиры развития дошкольного образования, в Концепции определены соответствующие требования к Инструментариию.

Для повышения эффективности проведения мониторинга рекомендуется использовать «Методические рекомендации по проведению МКДО в 2021 году».

5. Организационная модель проведения МКДО

4.1. Организационная структура МКДО предусматривает отбор организаций и специалистов для выполнения функционала следующих ролей участников МКДО: федеральная организация-оператор МКДО, федеральный координатор МКДО, региональный руководитель МКДО, региональная организация-оператор МКДО, региональный координатор МКДО, эксперт ДОО, муниципальный координатор МКДО, руководитель ДОО, координатор ДОО, координатор корпуса ДОО (для тех организаций — участниц МКДО, которые реализуют образовательную деятельность одновременно в нескольких филиалах / корпусах), эксперты ДОО. Функционал участников МКДО описан в «Методических рекомендациях по проведению МКДО 2021».

4.2. Сбор, обработка, систематизация и анализ информации МКДО проводится с использованием Единой информационной платформы МКДО (ЕИП МКДО), предусматривающей каскадную интеграцию данных, собранных участниками МКДО.

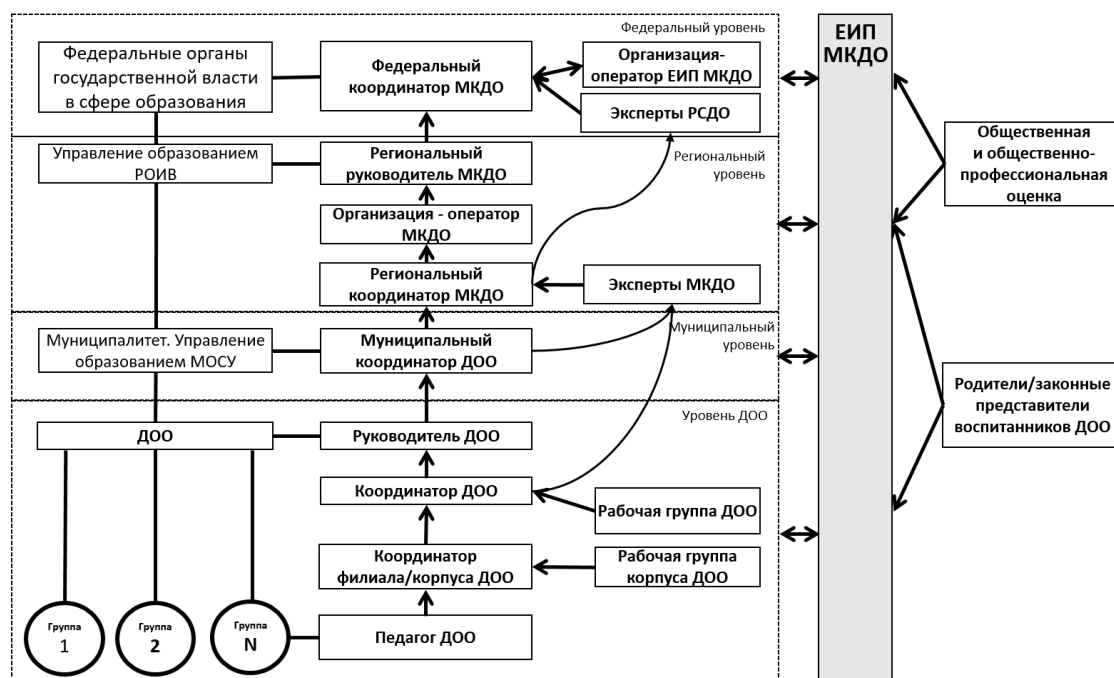


Рисунок 1. Организационная схема сбора информации МКДО

6. Регламент проведения МКДО в 2021 году

План-график проведения МКДО в 2021 году

| Этапы МКДО | Процедуры МКДО | Сроки |
|--|--|-----------------------|
| Этап 1. Подготовка к проведению МКДО на федеральном уровне/ на региональном уровне | | |
| Подэтап П1 | 1.1. Информирование субъектов Российской Федерации о проведении МКДО. | До 10 июля 2021 г. |
| | 1.2. Назначение Регионального координатора МКДО в субъекте Российской Федерации. | До 20 июля 2021 г. |
| | 1.3. Формирование перечня ДОО, реализующих образовательную деятельность в субъекте Российской Федерации в 2021 г. и предоставление его Федеральному координатору МКДО 2021 для формирования репрезентативной выборки (не менее 10% от общего | |
| | 1.4. Проведение репрезентативной выборки участников МКДО Федеральным оператором МКДО и информирование Регионального координатора о результатах выборки: предоставление перечня ДОО — участников МКДО 2021. | До 2 августа 2021 г. |
| Подэтап П2 | 1.5. Назначение Муниципального координатора МКДО. | До 2 августа 2021 г. |
| | 1.6. Информирование Муниципального координатора о перечне ДОО, включенных в состав участников МКДО. | До 10 августа 2021 г. |
| | 1.7. Информирование Руководителя ДОО о включении в состав участников МКДО. | |
| | 1.8. Назначение Координатора ДОО. | |
| | 1.9. Формирование списка Координаторов МКДО (региональный, муниципальный уровень и уровень ДОО) и предоставление Федеральному Координатору. | До 10 августа 2021 г. |
| Подэтап П3 | 1.10. Составление плана-графика проведения регионального МКДО. | До 25 августа 2021 г. |
| | 1.11. Информирование участников МКДО о плане-графике проведения регионального МКДО. | |

| | | |
|---|---|------------------------|
| Подэтап П4 | 1.12. Обучение Координаторов МКДО по программе подготовки участников МКДО. | До 10 сентября 2021 г. |
| | 1.13. Отбор и обучение Экспертов МКДО. | До 1 октября 2021 г. |
| Этап 2. Внутренний мониторинг качества дошкольного образования в ДОО | | |
| Подэтап Д1 | <p>2.1. Обучение сотрудников ДОО проведению оценки качества с использованием Инструментария МКДО.</p> <p>2.2. Формирование и утверждение приказом Руководителя ДОО рабочей группы МКДО в ДОО в составе не менее трех человек.</p> <p>2.3. Сбор контекстной информации и ее ввод в электронную форму МКДО «Профиль ДОО»</p> | До 10 сентября 2021 г. |
| Подэтап Д2 | <p>2.4. Проведение самооценки педагогами ДОО с использованием электронной формы «Листа самооценки педагога ДОО» в ЕИП МКДО.</p> <p>2.5. Проведение внутренней оценки качества реализуемых образовательных программ дошкольного образования в ДОО рабочей группой ДОО.</p> <p>2.6. Внутренняя оценка качества дошкольного образования и услуг по присмотру и уходу в ДОО с использованием Шкал МКДО и оценочного листа Шкал МКДО в части показателей качества Уровня 1.</p> <p>2.7. Проведение внутренней оценки качества дошкольного образования и услуг по присмотру и уходу в ДОО с использованием Шкал МКДО и оценочного листа МКДО в части показателей качества Уровня 2 Администрацией ДОО / Координатором ДОО</p> | До 15 октября 2021 г. |

| | | |
|--|--|-----------------------|
| Подэтап Д3 | 2.8. Составление Отчета о внутренней оценке качества дошкольного образования и услуг по присмотру и уходу в ДОО. 2.9. Составление отчета «Качество дошкольного образования в ДОО» (ЕИП МКДО). | До 15 октября 2021 г. |
| Этап 3. Внешний мониторинг качества дошкольного образования в ДОО | | |
| Подэтап В1. Независимая оценка качества дошкольного образования | 3.1. Подготовка и проведение независимой оценки качества дошкольного образования через опрос родителей (законных представителей) воспитанников ДОО, сбор и анализ его результатов в разрезе областей качества МКДО. Формирование отчета о результатах независимой оценки качества дошкольного образования в ДОО | До 15 октября 2021 г. |
| Подэтап В2 | 3.2. Подготовка к проведению внешнего экспертного мониторинга качества дошкольного образования в ДОО. Прикрепление экспертов к ДОО. Формирование графика выездов экспертов в ДОО. | До 15 октября 2021 г. |
| | 3.3. Организация и проведение внешнего экспертного мониторинга качества дошкольного образования и услуг по присмотру и уходу в ДОО. 3.4. Формирование Итогового экспертного отчета о качестве образовательной деятельности и деятельности по присмотру и уходу в ДОО. | До 1 ноября 2021 г. |
| Этап 4. Внешняя оценка качества работы системы дошкольного образования | | |

| | | |
|---|--|-----------------------------|
| <p>Подэтап С1. Мониторинг качества работы муниципальной системы дошкольного образования</p> | <p>4.1. Заполнение анкеты для сбора контекстной информации МКДО «Анкета Муниципального координатора МКДО».</p> <p>4.2. Подготовка к проведению внешнего экспертного мониторинга качества работы системы дошкольного образования муниципалитета субъекта Российской Федерации.</p> <p>4.3. Организация и проведение внешнего экспертного мониторинга качества дошкольного образования в муниципалитете субъекта Российской Федерации.</p> <p>4.4. Формирование Итогового отчета о качестве дошкольного образования и услуг по присмотру и уходу в муниципалитете субъекта Российской Федерации.</p> | <p>До 1 ноября 2021 г.</p> |
| <p>Подэтап С2. Мониторинг качества работы региональной системы дошкольного образования</p> | <p>4.5. Заполнение электронной формы «Анкета контекстных данных дошкольного образования субъекта Российской Федерации» Региональным координатором МКДО;</p> <p>4.6. Организация внешнего экспертного мониторинга качества дошкольного образования субъекта Российской Федерации с участием Федеральных экспертов РСДО.</p> <p>4.7. Формирование Итогового отчета о качестве дошкольного образования и услуг по присмотру и уходу в субъекте Российской Федерации.</p> | <p>До 5 ноября 2021 г.</p> |
| <p>Подэтап С3. Мероприятия МКДО по оценке качества работы федеральной системы дошкольного образования</p> | <p>4.8. Агрегация и экспертный анализ результатов МКДО субъектов Российской Федерации в разрезе областей и показателей качества МКДО.</p> <p>4.9. Организация внешнего экспертного мониторинга качества дошкольного образования в субъектах Российской Федерации с участием Федеральных экспертов РСДО.</p> <p>4.10. Формирование Итогового отчета о качестве дошкольного образования и услуг по присмотру и уходу в Российской Федерации.</p> | <p>До 10 ноября 2021 г.</p> |

7. Особенности проведения МКДО в 2021 году

7.1. В 2021 году МКДО проводится в режиме опытной эксплуатации. Отбор ДОО для участия в МКДО осуществляется методом репрезентативной выборки в количестве не менее 10% от общей численности организаций, осуществляющих образовательную деятельность в сфере дошкольного образования на территории субъекта Российской Федерации в 2021 году.

7.2. В перечень организаций-участников МКДО в результате репрезентативной выборки могут попасть как организации, участвовавшие ранее в апробации и экспериментальном проведении МКДО, так и организации, ранее не участвовавшие в данном мониторинге («новички»). Для «новичков» должен быть организован специальный режим сопровождения и технической поддержки для прохождения всех процедур МКДО в установленные сроки.

7.3. При назначении экспертов для проведения экспертного мониторинга в ДОО рекомендуется за 1 экспертом закреплять не более 5 организаций.

8. Использование результатов МКДО в 2021 году

8.1. Результаты мониторинга должны использоваться для разработки программ развития дошкольного образования на уровне ДОО, муниципальном, региональном и федеральном уровне, для повышения эффективности деятельности ДОО в целом, региональных и муниципальных органов управления образованием.

8.2. Мониторинг и его результаты учитываются при оценке механизмов управления качеством образования органов местного самоуправления муниципальных районов и городских округов (п.2.4. Критериев оценки механизмов управления качеством образования органов местного самоуправления муниципальных районов и городских округов).

8.3. Результаты мониторинга должны учитываться при разработке дополнительных профессиональных образовательных программ, программ профессионального развития сотрудников ДОО.